



العاصرة البولية الصناعية ZSI 375 معلومات للمريض

www.zsimplants.ch.



موزع محلي

Tel/ Fax: +98 (21) 440 25 495
What's app: +98 (919) 206 9500
Info@robina-persia.ir

Robina
Group Companies

Zephyr Surgical implants is ISO 13485 : 2004
THE ZSI 375 ARTIFICIAL URINARY SPHINCTER Patient information
Artificial Urinary Sphincter ZSI 375 is EC certified.



Swiss Made

ZSI
Zephyr Surgical Implants
Version 2 - November 2020

بعد العملية

- 10 لدى الجهاز مدة صلاحية تمتد إلى 30.000 دورة (أو 7 إلى 10 سنوات كمعدل)، ولكن يمكنه تخطي هذه المدة دون أي مشاكل بحيث يخدم مدةً أطول بكثير.
- 11 إذا كنت تلاحظ زيادةً في تسرب البول، فقد يكون السبب أن الضغط في الجهاز قد نقص قليلاً، مما قد يتطلب تعديلاً بسيطاً ليتناسب بشكل أكبر مع التغير في حجم الإحليل لدى المريض. هذا الأمر طبيعي، وعليك التواصل مع طبيبك الذي سيقوم بالتعديلات المناسبة.
- ملاحظة مهمة: كلما رفع الجراح من ضغط الجهاز، كلما زاد خطر تضرر الإحليل، مما قد يؤدي إلى إزالة جهاز ZSI 375 بالكامل. سيحدد الجراح في كل مريض مدى الحاجة إلى رفع الضغط، وحجم الخطر الذي يسببه ذلك على الإحليل. من الجيد دائماً القبول بالجفاف المقبول اجتماعياً أو التحسن في العوارض على أنها نتائج جيدة.
- 12 إذا، ولأي سبب كان، أردت أن تضع قسطرةً في القضيب، يجب أن يتم إفراغ الكفة وإبطال تفعيل الجهاز. إذا لم تقم بهذا، فهناك احتمال أن يتضرر الإحليل أو الكفة. الإصابة والضرر شبه محتوم في حال عدم إبطال تفعيل الجهاز.

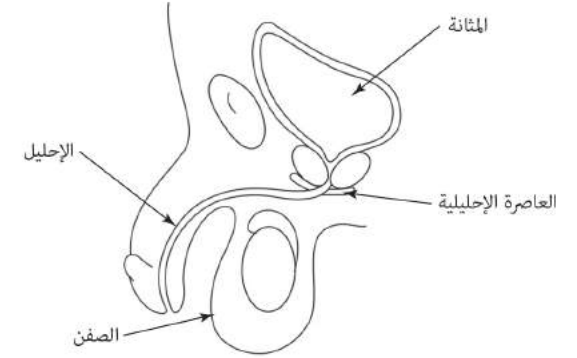
قم بطلب "بطاقة الجيب" الخاصة بجهاز ZSI 375 والتي يجب أن تحملها معك وتقدمها للأطباء في حال خضوعك لأي عمل جراحي في الحوض.



- 1 سيبقى التبول اللاإرادي واستخدام الفوط لمدة شهرين حتى يتم تفعيل الجهاز من قبل طبيبك
- 2 من الطبيعي أن يتورم الصفن وقد يبقى حساساً لمدة شهر أو شهرين
• إذا استمر الإنزعاج أكثر من المتوقع، عليك التواصل مع طبيبك
• إذا كان هناك ألم شديد، علامات التهاب، أو رشح من الجرح، عليك التواصل مع طبيبك بأسرع وقت. قد يكون هناك التهاب بكتيري.
- 3 يتم زراعة الجهاز بشكل كامل تحت الجلد، ولا يمكن رؤيته أبداً من الخارج
- 4 يتم تفعيل الجهاز بعد شهرين من العمل الجراحي، حيث ستزور طبيبك حينها، وسيقوم بالضغط بقوة على زر التفعيل الذي يقع مباشرةً فوق زر الضخ
• الهدف هو الوصول إلى درجة جفاف أفضل من تلك قبل العملية
• بعض المرضى لن يحتاجوا استخدام الفوط مطلقاً بعد العملية، أو سيحتاجون استخدام عدد أقل بكثير من الفوط يومياً
• بعد تفعيل الجهاز، معظم المرضى سيحفظون بتحكّم بولي مناسب اجتماعياً
- 5 من الطبيعي جداً أن يحصل بعض التسرب البسيط للبول عند الشد خلال القيام بالنشاطات الجسدية كالرياضة، التمارين، أو السعال. هذا أمر طبيعي. تضغط الكفة بشكل متواصل على الإحليل، حيث أن الأخير لا يستطيع لوحده أن يتأقلم مع حالات الضغط العضلي، كالسعال مثلاً.
- 6 من المحبذ تجنب قيادة الدراجة الهوائية أو النارية، وامتطاء الحصان (إذا بوجود مقعد مخصص لثالثك). هذه النشاطات تضع ضغطاً خارجياً على الكفة والإحليل وقد تتسبب بتلف مؤقت أو دائم فيهما.
- 7 إنتيه عند الجلوس. لا بأس بالجلوس على أي نوع من الأسطح طالما أن وضعية الجلوس لا تضغط بشكل زائد على الكفة، حيث أن الضغط عليها قد يفرغها من السائل، فيتسرب البول بشكل بسيط عند الوقوف. عند زوال الضغط عن الكفة، ستنتفخ مرةً أخرى بشكل طبيعي. فقط تذكر أنه يجب تفادي وضعيات الجلوس التي تتسبب بالضغط على العجان (المنطقة بين الصفن وفتحة الشرج).
- 8 لن يؤثر الجهاز على رغبتك الجنسية أو قدرتك على الإنتصاب، كما أنه لن يؤثر على قدرتك على القذف أو يضعف من قوته
- 9 الجهاز قد تم تصميمه ليكون مخفياً ولا يمكن كشفه على المساحات في المطر أو جهاز الرنين المغناطيسي

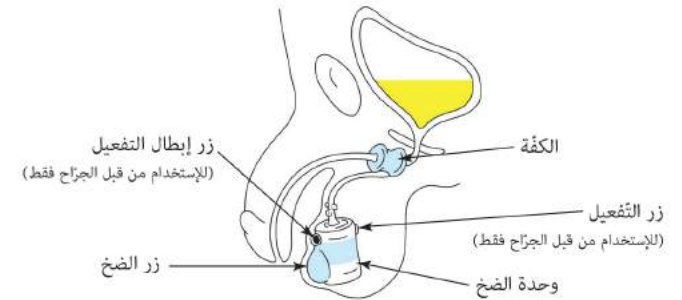
1- التشرح

المثانة هي عضو يقوم بتخزين البول. يخرج البول من المثانة عبر الإحليل. في أول الإحليل هناك عضلة تسمى العاصرة الإحليلية تقوم بالضغط على الإحليل لمنع البول من الخروج وتمنع السلس. عند ارتخاء هذه العضلة، يمكن للمثانة أن تفرغ محتواها. الصفن هو الغلاف الجلدي الذي يحتوي الخصيتين.



2- العاصرة البولية الصناعية ZSI 375

العاصرة البولية الصناعية ZSI 375 هي جهاز طبي يتم زراعته في الجسد. يقوم هذا الجهاز بوظيفة العاصرة الإحليلية. يتم وضع الكفة حول الإحليل، بينما يتم وضع المضخة في الصفن.



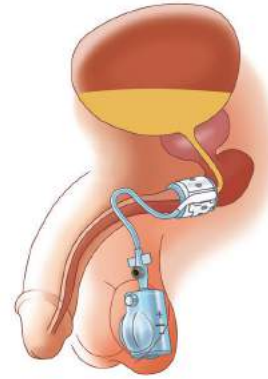
فقط ليتم التعامل معه من قبل الجراح:

زر إبطال التفعيل هو زر صغير موجود على الجزء العلوي من وحدة المضخة فوق زر الضخ. تحتاج الكفة دقيقتين إلى ثلاث دقائق لتنتفخ مجدداً وتقوم بالضغط على الإحليل مرة أخرى. زر التفعيل هو زر صغير موجود على الجزء العلوي من وحدة الضخ على الطرف المعاكس لزر إبطال التفعيل وزر الضخ.

بالرغم من أن الجهاز قد تم تصميمه ليكون مخفياً عن النظر، يمكن للمريض أن يجده بسهولة في الصفن للتحكم به



3- طريقة عمل العاصرة البولية الصناعية ZSI 375



المريض لا يعاني من السلس إذ أن الكفة تضغط على الإحليل

3.1 - كيف تقوم بالتبول



بإستخدام يد واحدة، قم بالتقاط وحدة المضخة موجهاً زر الضخ إلى الأمام. بإستخدام شأبة اليد الأخرى إضغط على زر الضخ مرة واحدة. سيؤدي هذا إلى إفراغ الكفة من السائل، فيخفُ ضغطها على الإحليل ليمر البول. تحتاج الكفة 2-3 دقائق لتنتفخ مجدداً أوتوماتيكياً فتضغط على الإحليل مرة أخرى.

3.2 الدارة الهيدروليكية

الخطوة الأولى

يتم نفخ الكفة
يتم الضغط على الإحليل
المريض لديه تحكّم بالبول



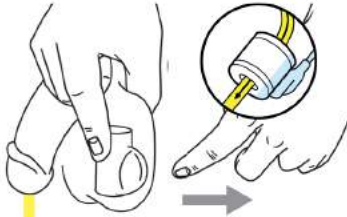
الخطوة الثانية

عندما يريد المريض التبول، يقوم بالضغط على زر الضخ الموجود في الصفن



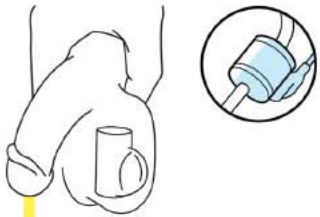
الخطوة الثالثة

سيقوم الجهاز عندها بسحب السائل من الكفة مما سيخفّف من الضغط على الإحليل. سيتمكن المريض من التبول وستصبح المثانة فارغة.



الخطوة الرابعة

خلال 2-3 دقائق، ستستعيد الكفة ضغطها وستستعيد المريض قدرته على التحكم بالبول مرة أخرى.



3.3 - معلومات مهمة

قبل العملية

قم بإختبار قدرتك اليدوية عبر وضع المجسم المطاطي الأزرق لزر الضخ في جيب بنطالك والضغط عليه لترى إذا ما سيكون لديك صعوبة بإستخدام الجهاز.

